

# VÝROČNÍ ZPRÁVA

# 2011

## OBLASTNÍ CHARITA SOBOTKA

DŮM  
POKOJNÉHO STÁŘÍ  
V LIBOŠOVICÍCH

DŮM  
SPOLEČENSKÝCH FUNKCÍ  
V SOBOTCE



# **OBSAH**

str. 1	<b>1. ÚVODNÍ SLOVO</b>
str. 2	<b>2. POSLÁNÍ A CÍLE ORGANIZACE</b>
str. 4	<b>3. ZÁKLADNÍ ÚDAJE</b>
str. 6	<b>4. PRACOVNÍCI A STRUKTURA OCH SOBOTKA</b>
str. 7	<b>4.2. VZDĚLÁVÁNÍ A STANDARDY KVALITY</b>
str. 8	<b>5. ČINNOSTI DOMOVA POKOJNÉHO STÁŘÍ</b>
str. 9	<b>5.2. AKTIVITY OBYVATEL DOMOVA</b>
str.10	<b>PEČOVATELKA ROKU 2011</b>
str.11	<b>6. CHARITNÍ PEČOVATELSKÁ SLUŽBA</b>
str.12	<b>STATISTIKA POSKYTNUTÝCH SLUŽEB V r.2011</b>
str.13	<b>VZDĚLÁVÁNÍ PRACOVNÍKŮ</b>
str.14	<b>DEN CHARITY</b>
str.15	<b>7. OCH SOBOTKA - DOBROVOLNICKÁ ČINNOST</b>
str.16	<b>8. HOSPODAŘENÍ ORGANIZACE - VÝSLEDKY</b>
str.17	<b>8.2. VÝNOSY</b>
str.18	<b>9. SEZNAM DÁRCŮ</b>
str.19	<b>10. ZPRÁVA AUDITORŮ</b>
str.20	<b>11. ZÁVĚR</b>

## Výroční zpráva 2011

Vydala: Oblastní charita Sobotka

IČO: 444 77 309

Statutární zástupce: Libuše Kollová

Malé náměstí č.2, 507 43 Sobotka

Telefon: 493 572 205

Web: <http://sobotka.charita.cz>

E-mail: [och@sobotka.charita.cz](mailto:och@sobotka.charita.cz)

Bankovní spojení: ČS Jičín-Sobotka, č.ú. 000000-1092873339/0800

Autoři textů: pracovní tým OCH Sobotka

Foto: zaměstnanci a dobrovolníci OCH

Adresy středisek poskytující sociální služby:

Oblastní Charita Sobotka

Domov pokojného stáří

507 44 Libošovice 39

Oblastní Charita Sobotka

Charitní pečovatelská služba

Malé náměstí č.2

507 43 Sobotka

Motto:

*Opravdový přítel je ten,  
kdo Ti nabídne ruku  
a dotkne se Tvého srdce.*



## **1. ÚVODNÍ SLOVO**

Milí přátelé,

držíte v rukou Výroční zprávu naší Oblastní charity Sobotka za rok 2011. Je to vždy dobrá příležitost ohlédnout se za uplynulým rokem a hodnotit, co všechno se nám podařilo a v čem se naopak zlepšovat. Všední provoz našich projektů výrazných změn nedoznal, proto se od předešlých let příliš neliší, ani jejich popisem.

Celý rok byl naplněn mnohými aktivitami, na nichž se podílel svým dílem každý úsek a každý zaměstnanec. Velmi oceňuji, že v hodnoceném roce byla dobrá spolupráce s Městským úřadem Sobotka. Proto mohla naše Charita rozvinout své aktivity v Sobotce.

Libuše Kollová  
ředitelka Oblastní charity Sobotka

## **2. POSLÁNÍ A CÍLE ORGANIZACE**

### ***Poslání:***

Oblastní charita Sobotka je samostatná církevní nezisková organizace. V souladu s Kodexem kanonického práva je součástí římskokatolické církve s právní subjektivitou. Posláním je poskytování služeb seniorům, kteří mají sníženou soběstačnost, především z důvodu věku a potřebují pomoc od jiné osoby.

Jedná se především o osamocené a nemocné osoby, které nejsou schopny nadále žít ve svém přirozeném prostředí bez pomoci druhých.

Naše usílí směřuje k tomu, aby senioři mohli prožít důstojné a klidné stáří, až do jeho konce v bezpečí a důvěře. K tomu jsou zaměřeny všechny aktivity a činnosti naší organizace. Charita naplňuje Kristovu výzvu k vyhledávání potřebných, kterým poskytuje pomoc v nouzi.

### ***Cíle:***

Vytvářet spokojené prostředí domova lidem, kteří již nemohou, nebo nechtějí zůstat osamoceni a hledají pomoc a ochranu v malém společenství svých vrstevníků, a nebo očekávají zajištění potřebných služeb tak, aby zůstali součástí tohoto společenství. Pro dosahování těchto cílů je Oblastní charita otevřená ke spolupráci s jednotlivými organizacemi, orgány státní správy i samosprávy, jejichž součinnost je pro pomoc potřebným nezbytná.

### ***Zásady poskytování služeb:***

Základem vztahu k uživateli je princip křesťanského poslání naší organizace bez ohledu na státní, politickou příslušnost uživatelů, jejich rasu, pohlaví, národnosti, či náboženství.

### ***Cílová skupina:***

Jsou to senioři se zdravotním postižením, nebo se nacházejí v těživé sociální situaci. K fyzické a psychické stránce člověka také přihlížíme k jeho duchovním potřebám.

Vedení i všichni pracovníci OCH Sobotka společně usilují o vytváření podmínek pro plnění standardů kvality poskytovaných sociálních služeb. Podle stanov je činnost OCH řízená ředitelkou, která vykonává funkci statutárního zástupce.

Domov pokojného stáří v Libošovicích a Charitní pečovatelská služba Sobotka jsou zaregistrována na KÚ Královéhradeckého kraje a jsou zařazena v rámci komunitního plánování do sítě sociálních služeb v oblasti mikroregionu Sobotecko v Českém ráji.

### ***Charakteristika cílové skupiny seniorů:***

Pro seniory, kteří naše služby využívají je charakteristický společný problém. Je to jejich zhoršený zdravotní stav, sociální situace a jejich osamocení. Řešení těchto problémů se většinou seniorů v jejich původním bydlišti bez pomoci druhých nedaří, nebo jen velmi málo. Můžeme konstatovat, že díky osobnímu přístupu všech zaměstnanců OCH Sobotka, se daří tělesný i duševní stav klientů podstatně zlepšovat a stabilizovat. K tomu přispívá i dobrá spolupráce s navazujícími zdravotními a dalšími veřejnými službami.



### **3. ZÁKLADNÍ ÚDAJE**

Oblastní charita Sobotka (OCH) byla zřízena jako účelové zařízení římskokatolické církve I biskupem litoměřickým dne 30.3.1992 a je zaregistrována u Ministerstva kultury ČR.

Sídlo: Malé náměstí, čp. 2, 507 43 Sobotka  
Telefon: 493 572 205  
Mobil: 602 166 584 (ředitelka)  
E-mail: och@sobotka.charita.cz  
libuse.kollova@sobotka.charita.cz  
Internetové stránky: www.sobotka.charita.cz  
Číslo účtu: 1092873339/0800 u ČS pobočka Jičín  
IČO: 444 77 309  
Právní forma: církevní právnická osoba

#### ***Vznik organizace a její začlenění:***

Oblastní charita Sobotka byla ustanovena na základě aktivit soboteckých věřících biskupem litoměřickým jako účelová organizace s vlastní právní subjektivitou. Současně tvoří základní složku Diecézní charity Litoměřice, která jako součást Charity ČR je členem mezinárodní sítě Caritas Internationalis.

Statutární zástupce: Statutárním orgánem Oblastní charity Sobotka je ředitelka paní Libuše Kollová.

OCH je zřizovatelem: Domova pokojného stáří (DPS)  
Sídlo: Libošovice čp. 39, 507 44 Libošovice  
Telefon/fax: 93 571 156  
E-mail: dps@sobotka.charita.cz  
Číslo účtu: 10006-217141-541/0100  
Provoz: nepřetržitý

DPS je registrovaným poskytovatelem sociálních služeb, identifikační číslo: 5894253.

OCH je zřizovatelem: Charitní pečovatelské služby (CHPS)  
Sídlo: Malé náměstí čp.2, 507 45 Sobotka

OCH je zřizovatelem: Charitní pečovatelské služby (CHPS)  
Sídlo: Malé náměstí čp.2, 507 45 Sobotka  
Telefon (ved.CHPS): 493 572 205, mobil: 606651 173  
E-mail: chps@sobotka.charita.cz  
Číslo účtu: 1093538399/0800 u ČS pob. Jičín

*Stanoviště v Domě společenských funkcí:*

ul. Krátká, čp.740, 507 45 Sobotka.

Telefon pečovatelky: 493 523 121, mobil: 724 015 581  
Provoz: v pracovní dny 7:00 – 17:30 hod.  
v sobotu: 10:00 – 14:00 hod.  
v případě potřeby klientů dle dohody.

*CHPS je registrovaným poskytovatelem sociálních služeb, identifikační číslo: 1356155.*

***Rada Oblastní charity:***

Děkan P. Zdeněk Maryška (duchovní správce), Libuše Kollová (ředitelka), ing. Josef Pálka, Jolana Ačaiová, Božena Hanušová, Renáta Najmanová, ing. Blanka Pálková a Jaroslava Vraná

***Ekonomická rada:***

Libuše Kollová (ředitelka), ing. Dana Jaklová, ing. Josef Pálka, ing. Blanka Pálková a Monika Vaňková.

***Oblast působnosti:***

území děkanátu Sobotka a mikroregionu Sobotecko.

*Město Sobotka a spádové obce:*

Staňkova Lhota, Čalovice, Stéblovice, Kdanice, Lavice, Trní, Zajakury a Spyšová.

*Obec Libošovice a spádové obce:*

Nepřívěc, Osek, Vesec, Rytířova Lhota, Dobšice, Malechovice, Dobšín, Malá Lhota.

*Město Dolní Bousov a spádové obce:*

Horní Bousov, Vlčí Pole, Bechov, Svobodín.

*Obec Mladějov a spádové obce:*

Roveň, Bacov, Pařízek, Loveč, Hubojedy, Střeleč.

*Obec Samšina a spádové obce:*

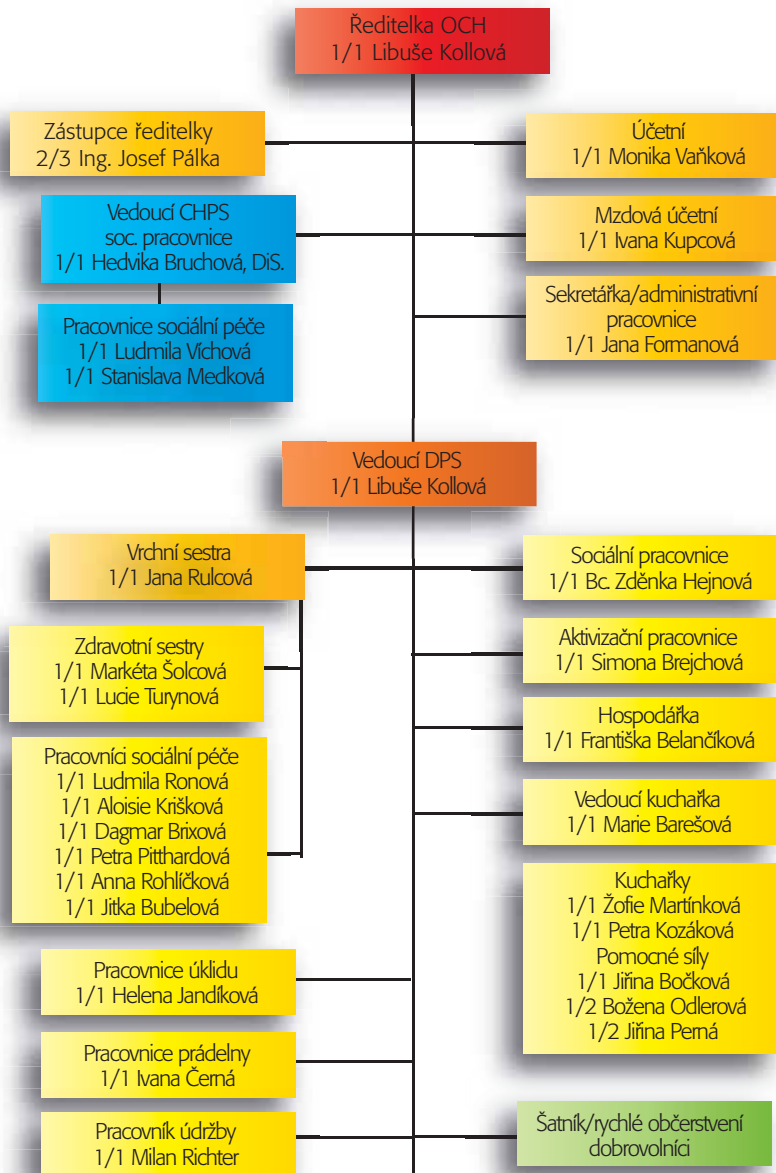
Plhov, Drštěkryje.

Obce: Blata – Zámostí, Řitonice, Ohařice, Osek, Markvartice, Újezd pod Troskami, Libunec.



## 4. PRACOVNÍ STRUKTURA OCH A SOBOTKA.

### 4.1. Struktura organizace



Vysvětlivky: OCH – Oblastní charita Sobotka CHPS – Charitní pečovatelská služba Sobotka  
DPS – Domov pokojného stáří Libošovice

## 4.2. Vzdělávání a standardy kvality sociálních služeb

Naše pobytové zařízení pro seniory je spíše rodinného typu . Jsou zde umístěni senioři, kteří mají nejen zdravotní problémy, ale jsou zde i mobilní, imobilní, někteří trpí psychickou poruchou a převážně syndromem demence v různých stádiích.

U těchto uživatelů je důležitý především individuální přístup, individuální komunikace a duchovní zázemí.

Všichni zaměstnanci v přímé péči, jak zdravotní sestry, pečovatelky, tak sociální pracovníci jsou povinni se ze zákona vzdělávat.

V našem Domově však naši zaměstnanci mají možnost sami zvážit a navrhnout téma vzdělávání. Vyberou si, ve kterém si chtějí své znalosti oživit a prohloubit.

Toto vzdělávání se nám daří uskutečňovat díky evropským fondům a různým vzdělávacím agenturám.

Naši zaměstnanci mnohdy vycestují i na několik dnů. Zde si nejen duševně, psychicky, ale i fyzicky odpočinou a získají spoustu zkušeností a informací z různých jiných zařízení.

Všechna školení, kurzy, konference a školící akce všem našim zaměstnancům napomáhají pozvednout sebevědomí a zlepšit kvalitu ošetrovatelské a zdravotní péče.

Je to však hlavně významné v tom, že se vše odráží na spokojenosti našich uživatelů.



## 5. ČINNOSTI DOMOVA POKOJNÉHO STÁŘÍ LIBOŠOV

### 5.1. Poskytované služby

Naše zařízení je bezpříspěvkovou organizací. Domov není uzavřený, a proto má každý uživatel možnost volného pohybu po blízkém okolí. Kapacita Domova je 26 lůžek. Díky standardům kvality, dle kterých naše zařízení pracuje, pocítují uživatelé změny, a to v oblasti přístupu zaměstnanců, v oblasti dodržování lidských práv, v zavádění individuálních plánů a dalších činností, které DPS nabízí. Každý uživatel má přiděleného svého klíčového pracovníka, který má možnost monitorovat jeho přání a potřeby a realizovat je.

Mezi dalšími nabízenými službami je moderně vybavená kuchyň s jídelnou. Uživatelé mají možnost výběru ze dvou jídel a po domluvě s personálem lze podávat i různé dietní pokrmy.

Do Domova dochází pravidelně pedikérka a kadeřnice. Dále je zde možnost návštěv praktického lékaře, diabetologa, psychiatra, aj. Samozřejmostí je i pravidelné sloužení mše svaté.



## 5.2. Aktivita obyvatel Domova

Také v tomto roce jsme se snažili co nejvíce zpříjemnit život našim uživatelům. Jako každý rok, slavíme Masopust, kde nechybí ani tradiční rej masek, což je první větší akce vždy na začátku roku. V roce 2011 se konal dne 9. března za účasti dětí z místní Mateřské školy. Ti vždy naše klienty potěší svými vystoupeními a svou bezprostředností.

Další akcí, na kterou se klienti těší jsou Velikonoční svátky. Kromě spirituálního významu kdy jsou tyto svátky z křesťanského pohledu vnímány jako nejvýznamnější v roce, přináší jaro i do našeho Domova. Uživatelé malovali a zdobili, počasí výjimečně přálo, takže malování vajíček mohlo probíhat venku, na zahradě. Opět mezi nás přišly děti z MŠ z Libošovic, zazpívaly a zarecitovaly.

Den matek je další svátek, který slavíme. Tentokrát jsme pozvali děti z MŠ ze Sobotky. Jejich básničky a písničky se našim babičkám a dědečkům moc líbily.

Malou tradicí se také stala akce „Šikovné ruce“ v Lysé nad Labem, kde každoročně prezentují naše šikovné klientky své výrobky. Za pěkného počasí jsme vyrazili s některými uživateli našeho Domova, ještě společně s dalšími zájemci na výstaviště do Lysé nad Labem, kde jsme mohli obdivovat vystavené výrobky dalších „konkurentů“. Jsme přesvědčeni, že výrobky našich „výtvarnic“ se mezi mnoha ručními pracemi neztratily!



Konec roku je tradičně ve znamení adventu a Vánočních svátků. Uživatelé se podíleli na výrobě adventních věnců, jimiž pak vyzdobili celý Domov.

Kromě těchto všech akcí je pro klienty připravována pravidelná „kavárnička“ s posezením u kávy a zákusků a skupinové „potrápení“ těla i ducha při skupinovém cvičení.

Naší snahou a cílem je, aby se klientům v našem Domově opravdu líbilo a prožili zde pokud možno spokojené stáří, jak je uvedeno v názvu našeho Domova.

## Pečovatelka roku 2011

Držitelkou titulu „Pečovatelka roku 2011“ vyhlášené Diakonií ČCE – středisko křesťanské pomoci v Praze ve spolupráci s Asociací poskytovatelů sociálních služeb ČR se stala **Aloisie Křišková** z Domova pokojného stáří v Libošovicích.

V září 2011 dostala nominační dopis, ve kterém bylo 14 otázek, na které měla odpovědět. Naše zdravotní sestra oslovila klienty, zda by i oni napsali něco o její práci. Získala tak hodnocení šesti klientů, pak napsala své vyjádření i sociální pracovnice. Po určitém čase dostala pozvání do Prahy – tato akce se uskutečnila na Žofíně. Nejdříve vyhlásili čestná uznání a pak vybrali deset pečovatelek. Všechny se staly „Pečovatelkami roku“. Ani jedna nebyla první, ani poslední.



## 6. CHARITNÍ PEČOVATELSKÁ SLUŽBA

CHPS poskytuje terénní sociální služby osobám, které mají sníženou soběstačnost zejména z důvodu věku (65+) a osobám se zdravotním postižením, jejichž situace vyžaduje pomoc jiné fyzické osoby. Služba je poskytována ve vymezeném čase v domácnostech uživatelů. Poskytováním služby chceme dosáhnout co nejdélšího setrvání uživatele v jeho přirozeném prostředí. Poskytované služby jsou bezpečné, odborné a respektují důstojný život uživatelů.

*Přehled nabízených služeb:*

- pomoc při zvládnání běžných úkonů péče o vlastní osobu
- pomoc při osobní hygieně nebo poskytnutí podmínek pro osobní hygienu
- poskytnutí stravy nebo pomoc při zajištění stravy
- pomoc při zajištění chodu domácnosti
- zprostředkování kontaktu se společenským prostředím
- základní poradenství
- fakultativní služby (přeprava klienta vozidlem organizace, dohled nad požitím léků, aj.)

Hlavním kontaktním místem CHPS je Dům společenských funkcí v Krátké ulici, č.p. 740, kam se mohou zájemci o službu obracet na vedoucí služby – sociální pracovníci. Ta také poskytuje základní poradenství, případně pomáhá s vyřízením žádosti o příspěvek na péči.



## Statistika poskytnutých služeb v roce 2011:

Počet dovezených obědů : 8 811

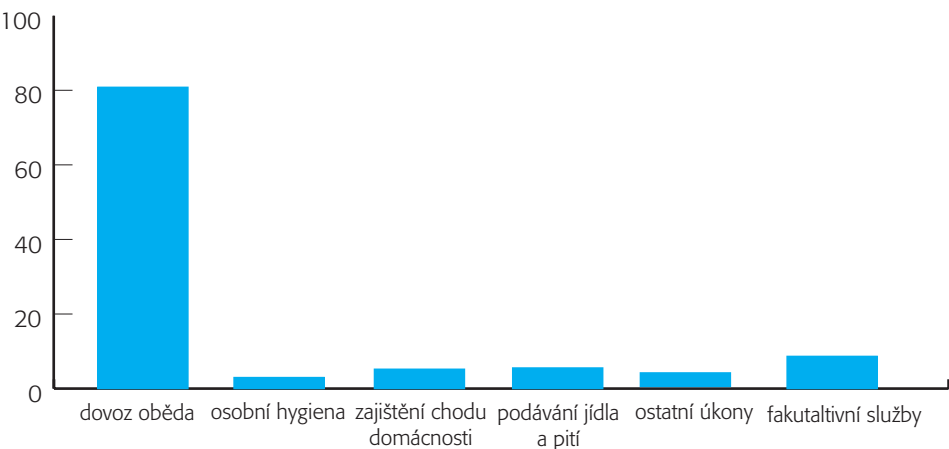
Pomoc při osobní hygieně (koupel, sprcha) : 297 úkonů

Pomoc při zajištění chodu domácnosti : 520 úkonů

Pomoc při přípravě a podání jídla a pití :554 úkonů

Ostatní úkony : 365 úkonů

Fakultativní služby : 865 úkonů



## Počet zaměstnanců:

V roce 2011 pracovali v CHPS 4 pracovníci. Z toho 3 pracovníci v sociálních službách a 1 sociální pracovníce – vedoucí služby.

Ke konci roku však tento počet klesl z úsporných důvodů na 3 pracovníky (2 pracovníci v soc. službách a 1 sociální pracovníce).

## Vzdělávání pracovníků:

K tomu, aby mohla být služba zabezpečena pracovníky s kvalitními znalostmi a dovednostmi, slouží jejich pravidelné vzdělávání. V roce 2011 absolvovali pracovníci v sociálních službách vzdělávací akce s tématy:

- Syndrom vyhoření v ošetrovatelské profesi
- Školení charitních pracovníků v litoměřické diecézi

Dále pak měli možnost vyměnit si své pracovní zkušenosti s kolegy z Farní charity Litoměřice, kde absolvovali odbornou stáž v Domově pro seniory.

### **Sociální pracovníce absolvovala vzdělávání na následující témata:**

- SQ 6 – Dokumentace o poskytování sociální služby
- SQ 14 – Nouzové a havarijní situace

### **Činnosti nad rámec poskytovaných služeb:**

V rámci volného času seniorů pořádáme ve společenské místnosti Domu společenských funkcí v Sobotce řadu zajímavých akcí. V uplynulém roce jsme se společně bavili během masopustního reje masek, v dubnu jsme pálili čarodějnice, Policie ČR nám poradila, jak chránit sebe i svůj majetek, podívali jsme se do Lysé nad Labem na



výstavu s názvem šikovné ruce a mnoho jiných. Potěšit seniory chodí pravidelně děti z křesťanské třídy Mateřské školy v Sobotce a s hladkým průběhem některých akcí nám pomohla Vlastenecko–dobročinná obec baráčníků pro Sobotku a okolí.

Seniři se také pravidelně setkávají nad kávou v sobotní kavárně, která nese název Club Caffé. V Club Caffé navíc vždy první sobotu v měsíci hraje živá hudba.





Dne 2. září zorganizovali naši pracovníci již druhý ročník „Dne charity“, a to opět v Domě společenských funkcí v Sobotce. Prezentací našich služeb jsme se snažili zaujmout každého, kdo o ně z veřejnosti projevil zájem.

Tento den byl zahájen setkáním u „kulatého stolu“. Sešli se – vedení naší organizace starosta města Sobotky a starostové obcí Libošovic a Mladějova. Diskutovali nejen o potřebnosti našich služeb, ale i o jejich financování ze stran místních samospráv. Starostové od nás obdrželi pro své občany anketní lístky, kterými jsme si ověřili potřebnost našich služeb.

Pro veřejnost byl připraven bohatý kulturní program, který byl z velké většiny finančně pokryt z výnosů šatníku. Učinkující byli velkorysí, někteří účinkovali bez nároku na honorář, jiní za symbolický poplatek .

### ***Učinkující:***

dechová hudba Broďanka ze Železného Brodu, taneční soubor Lačo Amicus z Farní charity z Lovosic, baráčnický taneční soubor z Malé Bělé a šermíři z Mladé Boleslavi.

Přípravu a obsluhu zajišťovali naši pracovníci, společně se členy Obce baráčníků ze Sobotky.



## **7. OCH SOBOTKA – DOBOROVOLNICKÁ ČINNOST**

### **7.1. Šatník**

Pravidelné dobrovolnické činnosti se věnují ženy v šatníku, který se nachází v centru OCH. Zajišťují třídění a prodej šatstva, které získáváme od našich přátel z Německa, z křesťanského společenství v Essenu. Dále připravují sbírky ošacení pro Diakonii Broumov a zajišťují pomoc pro sociálně slabé obyvatele mikroregionu Sobotecko. Získané finanční prostředky se využívají v Oblastní charitě pro sociální projekty. Všechny dobrovolnice přistupují k úkolům a potřebám charity velmi vstřícně a aktivně spolupracují i s ostatními zaměstnanci OCH. Tato setkání napomáhají k posilování vzájemných dobrých vztahů. Dobrovolnice se také zapojují i do dalších činností charity, a to jak v oblasti kulturní, duchovní, či do spolupráce s jinými organizacemi.

### **7.2. Tříkrálová sbírka**

Dlouho před vlastním započatím Tříkrálové sbírky jsme společně s dětmi i dospělými tvořili přípravu pro 11. ročník. Od 1. ledna 2011 pak velcí i malí koledníci navštěvovali domácnosti, kam přinášeli jistě mnoho radosti, rozveselili a zahřáli kdekteré srdce svým zpěvem a přívětivostí, v tomto roce také v sedlech koní.

Koledovalo se v těchto městech a obcích: Březno, Dolní Bousov, Libošovice, Markvartice, Mladějov, Osek, Řitonice, Samšina, Skyšice, Sobotka, Židněves a dále v jejich přilehlých částech.

Z výtěžku této TS byla zrekonstruována koupelna v Domově pokojného stáří v Libošovicích, kam byl instalován kolejnicový koupelnový zvedák pro těžce postižené klienty. Došlo tak ke zvýšení kvality poskytovaných služeb.

Pro Charitní pečovatelskou službu byly zakoupeny termojídlonosiče.

**V 11. ročníku se celkem v OCH Sobotka vybralo 96 354,- Kč.**

**Naši přátelé z Farní charity Ml. Boleslav pro nás vybrali 66 968,- Kč.**



## Výsledky TS 2011 v OCH Sobotka:

Březno	7 871,- Kč
Dolní Bousov	16 034,- Kč
Libošovice	10 851,- Kč
Markvartice	3 414,- Kč
Mladějov	4 486,- Kč
Osek	1 393,- Kč
Řitonice	1 307,- Kč
Samšina	7 280,- Kč
Skyšice	6 012,- Kč
Sobotka	33 015,- Kč
Židněves	4 691,- Kč

Oblastní charita děkuje za velkou vstřícnost veřejnosti a přátelské přijetí malých i velkých dobrovolníků, králů i průvodců, kteří se rozhodli pomoci dobré věci. Děkujeme, že díky Vaší velkorysosti a důvěře v naši dobročinnou práci se podaří výrazně podpořit potřeby těch, kteří si sami pro své postižení a stáří pomoci nemohou

**Celkem vybrána částka ve výši 96 354,- Kč.**

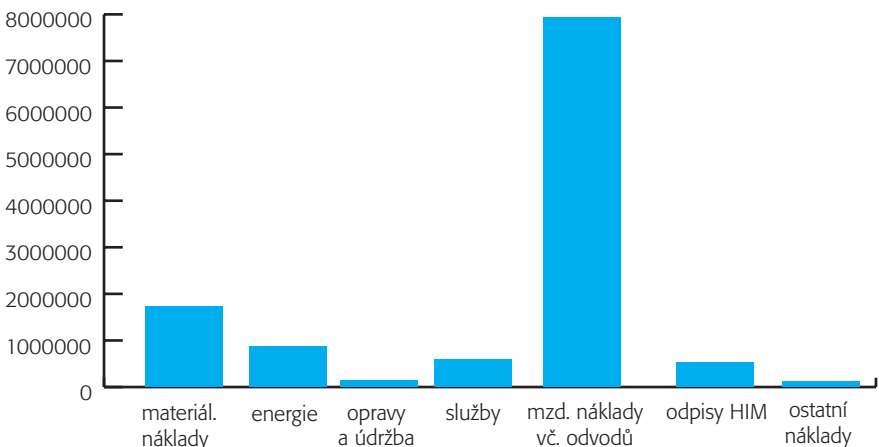
## 8.HOSPODAŘENÍ ORGANIZACE – DOSAŽENÉ VÝSLEDKY

### 8.1. Náklady (Kč)

celkové náklady činily 11 918 696,- Kč

#### *složení nákladů:*

materiálové náklady	1 727 756,-
energie	871 102,-
opravy budov a zařízení	146 622,-
služby	594 247,-
mzdové nákl.,vč. odvodů	7 939 785,-
odpisy HIM	525 126,-
ostatní náklady	114 058,-

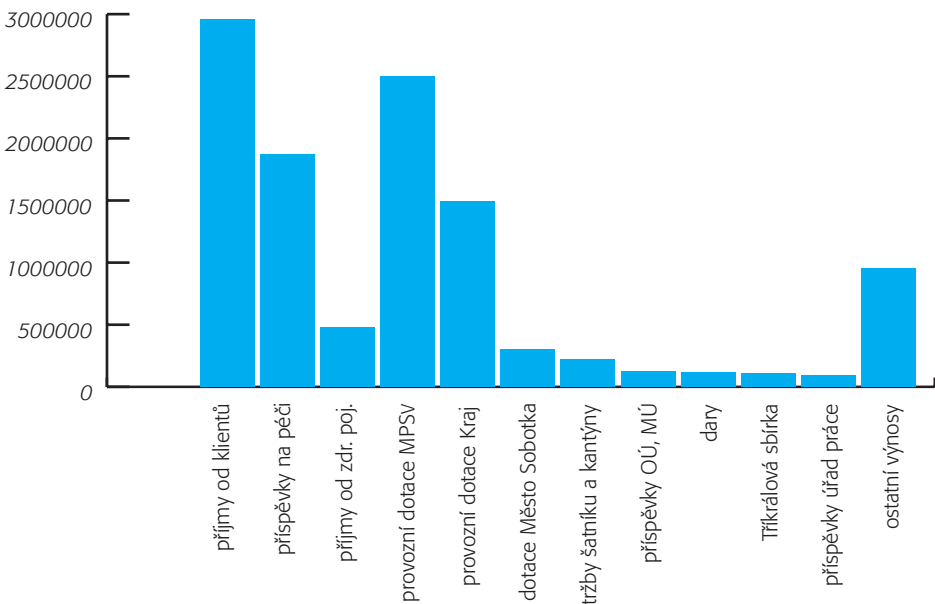


## 8.2. Výnosy (Kč)

### celkové výnosy činily 11 227 272,- Kč

složení výnosů:

příjmy od klientů	2 958 242,-
příspěvky na péči	1 868 000,-
příjmy od zdr. poj.	478 485,-
provozní dotace MPSV	2 500 000,-
provozní dotace Kraj	1 494 000,-
dotace Město Sobotka	300 000,-
tržby šatníku a kantýny	223 484,-
příspěvky OÚ, MÚ	125 500,-
dary	116 700,-
Tříkrálová sbírka	111 999,-
příspěvky úřad práce	96 480,-
ostatní výnosy	954 382,-



## 8.3. Celkový hospodářský výsledek

Celkový hospodářský výsledek - ztráta 691 424,- Kč.

## 8.4. Příspěvek zřizovatele

Příspěvek zřizovatele je 43 783,- Kč.

## 9. SEZNAM DÁRCŮ

Naším přáním je nezklamat žádného z našich příznivců a přátel. Při zajišťování našich služeb pro seniory v našem regionu máme na zřeteli nejen dodržování standardů kvality, ale vždy i efektivní využití získaných prostředků.

Všem institucím, podnikům i individuálním dárcům děkujeme za nezištnou pomoc a finanční prostředky pro zabezpečení provozu a charitativní práci v sociální oblasti.

### Na finančních příspěvcích a darech se v roce 2011 podíleli:

- Město Sobotka
- Obec Kovač
- Obec Mladějov
- Diecézní charita Litoměřice
- Farní charita Mladá Boleslav
- paní Libuše Kollová
- pan Josef Svoboda
- Semileas – CZ, a.s. Semily
- AutoZítka Martinovice
- ing. František Doškář
- pan Ladislav Kubík
- KPMG Praha
- Obec Újezd pod Troskami
- Nadace Charty 77
- MPSV ČR
- Krajský úřad Královéhradeckého kraje
- Farní společenství Essen
- Občané Sobotecka a okolí (Tříkrálová sbírka 2011)



## 10. ZPRÁVA AUDITORŮ

### Vyjádření auditorů

Předložená roční účetní závěrka je sestavena dle platných předpisů a navazuje na údaje účetnictví. Ověření stavu majetku a závazků bylo provedeno v souladu s par. 29 a 30 zákona o účetnictví č. 563/1991 Sb., což je doloženo příslušnými inventurními soupisy.

Mezi datem, ke kterému byla roční účetní závěrka sestavena a datem sepsání této zprávy nám nejsou známy žádné významné skutečnosti, které by měly vliv na prověřovanou účetní závěrku.

Dotace MPSV ve výši 2.500.000,-- Kč a dotace Královéhradeckého kraje ve výši 1.494.000,-- Kč byly zúčtovány v souladu s účetními předpisy a pravidly a použity na účely stanovené v rozhodnutí a smlouvách o jejich poskytnutí v rámci financování příslušných projektů.

Účelová dotace k částečné úhradě běžných výdajů souvisejících s poskytováním služby od Města Sobotka ve výši 300.000,-- Kč byla použita v souladu s uzavřenou smlouvou.

Další dotace, příspěvky a dary měst, nadací a ostatních subjektů v celkové výši 354.199,-- Kč byly rovněž použity na stanovené účely.

Hodnota vlastního jmění evidovaná na účtu 901 činí 9.235.749,70 Kč.

Hospodářský výsledek - ztráta ve výši 691.422,46 Kč - odpovídá proučtováním nákladům a výnosům. Ztráta z roku 2010 ve výši 378.496,32 Kč byla převedena na účet 932 - Neuhrazená ztráta, jejíž celková kumulovaná hodnota po tomto převodu činí celkem 2.551.078,38 Kč.

Podle našeho názoru účetní závěrka sestavená ke dni 31. prosince 2011 je v souladu se zákony a předpisy platnými v České republice a ve všech významných ohledech poskytuje přiměřenou jistotu pohledu na aktiva, pasiva a finanční situaci Oblastní Charity Sobotka k uvedenému rozvahovému dni a výsledku hospodaření za rok 2011.

Zprávu obdrží 2x Charita a 1x auditori.

V Jičíně dne 26. března 2012

Ing. Josef Kalenský  
auditor č. opr. 448

Pod lipami 902  
506 01 Jičín



Ing. Jaroslav Beneš  
auditor č. opr. 445

Čechova 889  
506 01 Jičín



Mladá Boleslav, 16. 12. 2011

Vážené a milé dámy,

Jménem celé své rodiny a především jménem své drahé matky, která se už bohužel nemůže připojit vlastnoručním podpisem pod tento můj dopis, bych Vám chtěla co nejsrdčněji poděkovat za vzornou, laskavou a profesionální péči, kterou jste poskytli naší drahé Anně Ječné v posledních 20 měsících jejího téměř 87 let trvajícím života.

Já i všichni moji blízcí, kterým bude o letošních Vánocích ta, která mi dala život, poprvé scházet, jsme velice rádi, že poslední týdny svého života strávila moje maminka a jejich babička, prababička či teta právě u Vás, v lidsky hřejivém a útulně, domácky působícím prostředí.

Bůh či osud oplat' dobrou péči všem, kdo se na ní podíleli.

PF 2012 přeje



Dana Ročňová, roz. Ječná  
s rodinou

## 11. ZÁVĚR

Charita je bez podpory veřejnosti nemyslitelná. Bez finančních prostředků z veřejných zdrojů by podobně, jako mnoho dalších neziskových organizací nemohla vůbec existovat. Chci poděkovat všem zaměstnancům, za obětavý, vlídný a odborný přístup k péči o naše uživatele, která není v dnešní době často k vidění. Při opravdu těžké a nedoceňované práci jim nechybí úsměv, ochota a porozumění. Poděkování patří také všem návštěvníkům, všem umělcům a firmám, kteří se nějakým způsobem na našich projektech podíleli.

Libuše Kollová  
ředitelka Oblastní charity Sobotka